

Lees voor gebruik de gebruiksaanwijzing en bewaar deze goed

Vaginale ongemakken

In de vagina leven bacteriën en schimmels, ook wel de vaginale flora genoemd. Tussen de verschillende soorten bacteriën en schimmels bestaat een natuurlijk evenwicht. Als bepaalde bacteriën gaan overheersen, raakt de vaginale flora verstoord en kunnen vaginale ongemakken optreden.

Bacteriële vaginose

Bacteriële vaginose is herkenbaar aan:

- Een sterke, onaangename (vis)geur
- Een toename in vaginale afscheiding, die vaak grijs van kleur is
- Vaginale jeuk

Bacteriële vaginale ongemakken

Een verstoring van de vaginale flora kan ook andere vaginale ongemakken veroorzaken, zoals afwijkende afscheiding, jeuk, irritatie, pijn, een branderig gevoel, roodheid, schraalheid of gevoeligheid.

Multi-Gyn ActiGel

Multi-Gyn ActiGel is gebaseerd op natuurlijke ingrediënten. De gel bevat plantaardige extracten die de vaginale flora optimaliseren en schadelijke bacteriën op een natuurlijke manier neutraliseren.

Multi-Gyn ActiGel behandelt niet alleen bacteriële vaginale ongemakken, maar verlicht ook de symptomen en voorkomt terugkerende ongemakken.

- Behandelt bacteriële vaginale ongemakken
- Vermindert onaangename geur en afscheiding
- Werkt direct verzachtend bij jeuk en irritatie
- Optimaliseert de vaginale flora

Ingrediënten

Galactaarabinan Polyglucuronic acid Crosspolymer*, Xanthan Gum, Glycerin, Caprylyl Glycol
*2QR-complex, gepatenteerde bio-actieve polysacchariden van plantaardige oorsprong

Dosering en gebruik

Bij *vaginale ongemakken zoals bacteriële vaginose* minimaal 2x per dag inbrengen, gedurende 5 opeenvolgende dagen.

Bij *incidentele klachten* 1x per dag, of zo vaak als gewenst is, inwendig en/of uitwendig aanbrengen.

Ter voorkoming van *vaginale ongemakken* om de 3 dagen voor het slapen gaan inwendig en/of uitwendig aanbrengen.

N.B. na het aanbrengen kan een tintelend gevoel ontstaan. Dit is normaal en het gevoel verdwijnt na enkele minuten.

Wat moet u weten voordat u Multi-Gyn ActiGel gebruikt?

- Bij aanhoudende of terugkerende klachten is het raadzaam om een arts te raadplegen.
- Allergieën voor bestanddelen van Multi-Gyn ActiGel zijn zeer zeldzaam. Breng bij twijfel een klein beetje gel aan op de binnenkant van uw onderarm en laat dit enige tijd zitten. Wanneer er een jeukende, rode plek verschijnt, adviseren wij u om Multi-Gyn ActiGel niet te gebruiken.
- Indien u zwanger wilt worden, is het raadzaam om Multi-Gyn ActiGel niet te gebruiken in de uren direct voor en direct na de gemeenschap.
- Multi-Gyn ActiGel niet langer dan 30 dagen achtereen gebruiken, zodat de vaginale flora zichzelf ook zonder hulp kan reguleren.

Kleur van de gel

De kleur van Multi-Gyn ActiGel kan variëren. Dit heeft te maken met het belangrijkste ingrediënt: 2QR-complex. Hierdoor kunnen de producten variëren in kleur van transparant tot licht amber. De kleur heeft geen invloed op de werkzaamheid van het product.

Bewaren

Bewaren op kamertemperatuur is aanbevolen. Temperaturen lager dan 5°C en hoger dan 25°C worden afgeraden. Buiten bereik en zicht van kinderen bewaren. Gebruik Multi-Gyn ActiGel niet na de houdbaarheidsdatum die op het doosje en de tube staat.

Gebruik tijdens zwangerschap of borstvoeding

Multi-Gyn ActiGel kan, voor zover bekend, overeenkomstig de aangegeven dosering worden gebruikt tijdens zwangerschap of borstvoeding.

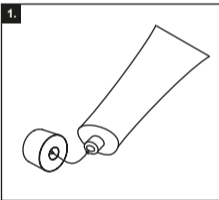
Gebruik in combinatie met geneesmiddelen

U kunt Multi-Gyn ActiGel in het algemeen gelijktijdig met geneesmiddelen gebruiken. Het is raadzaam om bij twijfel overleg te plegen met uw arts of apotheker.

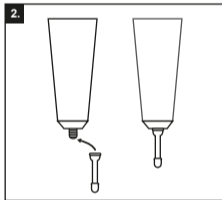
Inwendige toepassing

Bij inwendige vaginale ongemakken, zoals bacteriële vaginose of andere inwendige vaginale ongemakken, dient u Multi-Gyn ActiGel inwendig aan te brengen. U kunt hiervoor de bijgesloten applicator gebruiken, die op de tube wordt geschroefd. Hiermee brengt u de gel in de vagina, waar de gel langere tijd werkzaam is. Na gebruik kunt u de applicator op de tube laten zitten, afspoeien onder de warme kraan en afsluiten met het dopje.

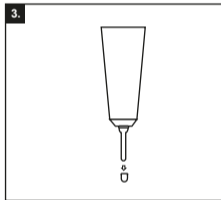
U kunt de gel indien gewenst ook met uw vinger in de vagina inbrengen. Was dan eerst uw handen. De hoeveelheid gel die u met uw wijsvinger kunt inbrengen is vergelijkbaar met de grootte van uw vingertop (ca. 2 ml, zie afbeelding 3 van de uitwendige toepassing).



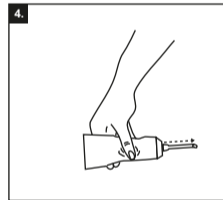
1. Draai de dop van de tube. Prik vóór het eerste gebruik met de achterzijde van de dop een gaatje in de verzegelde opening van de tube.



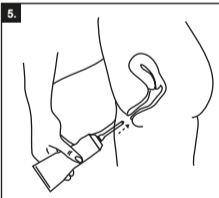
2. Draai de in het doosje bijgesloten applicator op de tube.



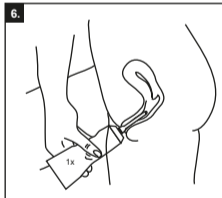
3. Haal het schroefdopje van de applicator



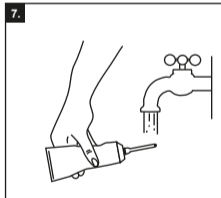
4. Neem de tube in één hand en knijp zachtjes in de tube tot de gel uit de voorkant van de applicator komt. Als de gel er uit komt, weet u dat de applicator gevuld is met gel en klaar is voor gebruik. Oefen hoeveel gel er uit komt als u de tube licht inknijpt. U heeft minimaal de grootte van één vingertop nodig (ca. 2 ml, zie afbeelding 3 van de uitwendige toepassing).



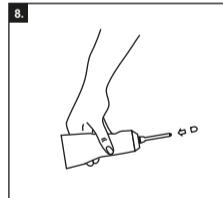
5. Breng de applicator, die op de tube blijft, in de vagina zoals het plaatje laat zien. De vagina is 7 à 8 cm lang. De lengte van de applicator is ongeveer even lang en kan de baarmoedermond dus niet beschadigen.



6. Knijp zachtjes in de tube. U heeft minimaal de grootte van één vingertop nodig (ca. 2 ml). Het is niet erg als u meer inbrengt in de vagina.



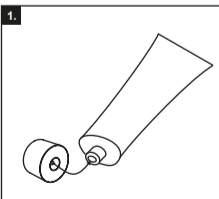
7. Na gebruik kunt u de applicator op de tube laten zitten en afspoeien onder de warme kraan.



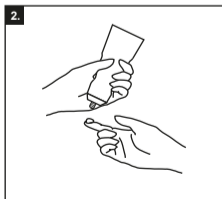
8. Plaats voordat u de tube opbergt het schroefdopje weer op de applicator.

Uitwendige toepassing

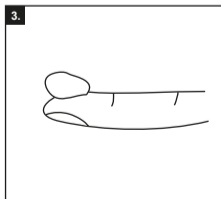
Voor ongemakken van de uitwendige schaamstreek (zoals jeuk, irritatie, pijn, roodheid, schraalheid of gevoeligheid) kunt u Multi-Gyn ActiGel ook uitwendig aanbrengen. Was voor gebruik uw handen.



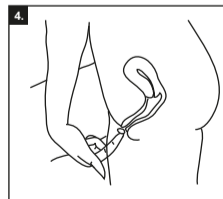
1. Draai de dop van de tube. Prik vóór het eerste gebruik met de achterzijde van de dop een gaatje in de verzegelde opening van de tube.



2. Neem de tube in één hand en houd de wijsvinger van uw andere hand dicht bij de tube, zoals het plaatje laat zien. Knijp zachtjes in de tube. Blijf knijpen tot u een ruime hoeveelheid op uw wijsvinger heeft. Zie afbeelding 3.



3. De hoeveelheid op uw wijsvinger is vergelijkbaar met de grootte van uw vingertop (ca. 2 ml).



4. Breng de gel aan op de uitwendige schaamstreek.

Distributeur:
Biohorma B.V.
J.P. Broekhovenstraat 16
8081 HC Elburg, Nederland

Fabrikant:
BioClin BV, Delftechpark 55,
2628 XJ Delft, Nederland

Lisez attentivement les instructions avant l'emploi et conservez-les

Problèmes vaginaux

Le vagin renferme une population de micro-organismes qu'on appelle la flore vaginale. Les différents micro-organismes qui la composent sont en équilibre naturel entre eux. Lorsqu'une bactérie se met à proliférer aux dépens d'autres, la flore vaginale est déséquilibrée et des problèmes vaginaux peuvent apparaître.

La vaginose bactérienne

La vaginose bactérienne se reconnaît à :

- L'odeur désagréable, assez forte, ressemblant à celle du poisson
- L'écoulement de sécrétions excessives, souvent de couleur grisâtre
- Les démangeaisons vaginales

Les problèmes vaginaux d'origine bactérienne

Le déséquilibre de la flore vaginale peut aussi causer d'autres problèmes vaginaux : sécrétions anormales, démangeaisons, irritation, douleur, sensations de brûlure, rougeurs, dessèchement ou sensibilité excessive.

Multi-Gyn ActiGel

L'action Multi-Gyn ActiGel est fabriquée à partir d'ingrédients naturels. Le gel contient des extraits végétaux qui optimisent la flore vaginale et neutralisent de façon naturelle les bactéries indésirables.

Multi-Gyn ActiGel traite les troubles vaginaux d'origine bactérienne, soulage les symptômes et prévient les rechutes.

- Traite les problèmes vaginaux d'origine bactérienne
- Diminue les écoulements et odeurs désagréables
- Agit immédiatement contre les démangeaisons et irritations
- Optimise la flore vaginale

Ingrédients

Galactoarabinan Polyglucuronic acid Crosspolymer*, Xanthan Gum, Glycerin, Caprylyl Glycol

*Complexe 2QR, polysaccharides bioactifs brevetés d'origine végétale

Posologie et mode d'administration

En cas de problèmes vaginaux comme la vaginose bactérienne, appliquer au moins 2x par jour pendant 5 jours consécutifs.

En cas de symptômes occasionnels, appliquer 1x par jour, ou aussi souvent que nécessaire, en application soit interne, soit externe.

Pour la prévention de problèmes vaginaux, appliquer avant le coucher, tous les 3 jours, en application soit interne, soit externe.

Attention : l'application peut causer une sensation de picotement. Cette sensation est normale et disparaît en quelques minutes.

Ce que vous devez savoir avant d'utiliser Multi-Gyn ActiGel

- Si vos symptômes persistent ou reviennent, consultez un médecin.
- Les allergies aux composants de Multi-Gyn ActiGel sont extrêmement rares. Si vous doutez, appliquez une très petite quantité de gel sur la face intérieure de votre avant-bras et attendez quelque temps. Si le gel cause des démangeaisons ou rougeurs, n'utilisez pas Multi-Gyn ActiGel.
- Si vous désirez être enceinte, vous éviterez d'utiliser Multi-Gyn ActiGel dans les heures qui précèdent et suivent immédiatement les rapports sexuels.
- Multi-Gyn ActiGel ne doit pas être utilisé plus de 30 jours d'affilée durant une même période de traitement, pour permettre l'autorégulation de la flore vaginale.

Couleur du gel

La couleur de Multi-Gyn ActiGel peut varier. Cette variation provient de l'ingrédient principal : le complexe 2QR. La couleur des produits peut varier de la transparence à l'ambre clair. La couleur n'a aucun lien avec l'efficacité du produit.

Conservation

Conserver de préférence à température ambiante. Les températures de moins de 5 °C et de plus de 25 °C sont à éviter. Tenir hors de la portée et de la vue des enfants. N'utilisez pas Multi-Gyn ActiGel après la date limite de conservation indiquée sur la boîte et sur le tube.

Utilisation pendant la grossesse ou l'allaitement

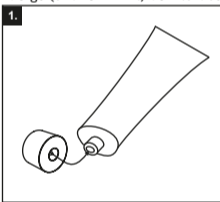
Selon les connaissances actuelles, Multi-Gyn ActiGel peut être utilisé, en respectant le dosage indiqué, pendant la grossesse ou l'allaitement.

Utilisation en combinaison avec des médicaments

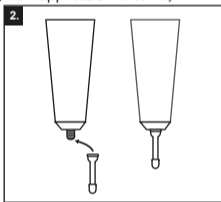
En général, vous pouvez utiliser Multi-Gyn ActiGel lorsque vous prenez des médicaments. En cas de doute, consultez votre pharmacien ou votre médecin.

Application interne

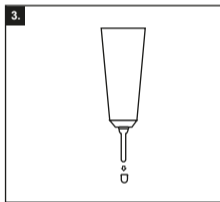
En cas de problèmes vaginaux internes comme la vaginose bactérienne ou autres problèmes vaginaux, vous devez appliquer Multi-Gyn ActiGel à l'intérieur du vagin. Vous utilisez à cet effet la canule incluse dans l'emballage, que vous vissez sur le tube. Elle permet d'appliquer le gel à l'intérieur du vagin, où son action sera de longue durée. Après usage, vous pouvez laisser la canule sur le tube ; nettoyez-la simplement à l'eau chaude et revissez le bouchon. Si vous préférez, vous pouvez également appliquer le gel à l'intérieur du vagin avec votre doigt. Lavez-vous les mains d'abord. La quantité de gel que vous pouvez appliquer avec le doigt est à peu près égale à la grosseur du bout de votre doigt (environ 2 ml, voir le dessin 3 de l'application externe).



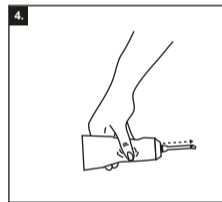
1. Dévissez le capuchon du tube. Avant la première utilisation, percez l'ouverture scellée du tube, à l'aide du dos du capuchon.



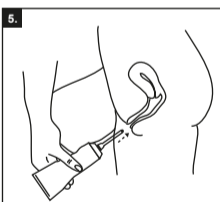
2. Sortez la canule d'application de l'emballage et vissez-la sur le tube.



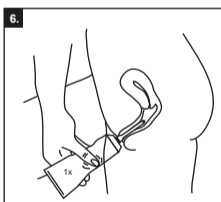
3. Dévissez le capuchon de la canule.



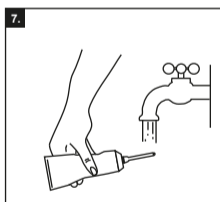
4. Tenez le tube d'une main et pressez-le doucement jusqu'à ce que le gel commence à sortir du bout de la canule d'application. Lorsque le gel commence à sortir du bout de la canule, vous savez que celle-ci est remplie et prête à l'emploi. Faites l'essai de la quantité de gel qui sort du tube lorsque vous le pressez. Vous aurez besoin au minimum d'une quantité égale à la grosseur du bout de votre doigt (environ 2 ml, voir le dessin 3 de l'application externe).



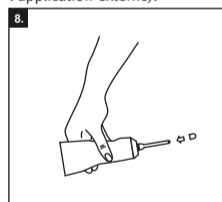
5. Enfoncez la canule, toujours bien vissée sur le tube, à l'intérieur de votre vagin, comme illustré sur le dessin. La profondeur du vagin est d'environ 7 à 8 cm. La longueur de la canule d'application est la même, c'est à dire qu'elle ne peut pas s'enfoncer trop loin et blesser le col de l'utérus.



6. Pressez doucement le tube. Vous aurez besoin au minimum d'une quantité égale à la grosseur du bout de votre doigt (environ 2 ml). Si la quantité appliquée à l'intérieur du vagin est plus grande, ce n'est pas grave du tout.



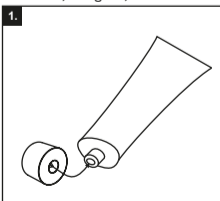
7. Après l'usage, vous pouvez laisser la canule sur le tube ; nettoyez-la simplement à l'eau chaude.



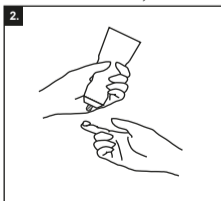
8. Refermez la canule avec son capuchon avant de ranger le tube.

Application externe

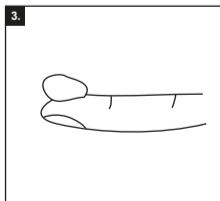
Vous pouvez également utiliser Multi-Gyn ActiGel en application externe contre les désagréments externes de la vulve (démangeaisons, irritation, douleur, rougeur, dessèchement ou sensibilité excessive). Lavez-vous les mains d'abord.



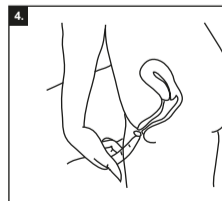
1. Dévissez le capuchon du tube. Avant la première utilisation, percez l'ouverture scellée du tube, à l'aide du dos du capuchon.



2. Tenez le tube d'une main et tenez l'index de l'autre main sous l'ouverture, comme illustré. Pressez doucement le tube. Vous continuez de presser le tube jusqu'à ce que la quantité sur votre index soit suffisante. Voir l'illustration 3.



3. La quantité obtenue est à peu près égale à la grosseur du bout de votre doigt (environ 2 ml).



4. Répartissez le gel sur la vulve.

Distributeur :
Biohorma B.V.
J.P. Broekhovenstraat 16
8081 HC Elburg, Pays-Bas

Fabricant :
BioClin BV, Delftechpark 55,
2628 XJ Delft, Pays-Bas